

# L'Art Moderne SEX(E)pose

14 JANVIER - 25 MARS 2023

DOSSIER DE PRESSE

HELENE BAILLY



## HELENE BAILLY

DU LUNDI AU SAMEDI, DE 10H À 19H  
DIMANCHE SUR RENDEZ-VOUS

71, RUE DU FAUBOURG SAINT-HONORÉ  
75008 PARIS

T. +33 (0)1 44 51 51 51

GALLERY@HELENEBAILLY.COM

## CONTACTS

HELENE BAILLY MARCILHAC

Founder

T. +33 6 60 82 45 03

helene@helenebailly.com

CHARLOTTE TASLE D'HELIAND

Director

charlotte@helenebailly.com

EUGENIE PASCAL

Sales

eugenie@helenebailly.com

IRENE DE LA MORINIÈRE

Sales

## PRÉSENTATION

Issue d'une célèbre famille de galeristes, marchands et commissaires-priseurs, Hélène Bailly-Marcilhac hérite en 2007 de la galerie familiale, fondée en 1977, quai Voltaire à Paris.

Passionnée par la création artistique des XIXe et XXe siècles, elle s'installe en 2015 au 71 rue du Faubourg Saint-Honoré, quartier incontournable du marché de l'art.

Hélène Bailly-Marcilhac propose au sein de la galerie, une sélection forte et personnelle spécialisée dans l'art impressionniste, postimpressionniste, fauviste, cubiste, futuriste, surréaliste et abstrait et s'adresse tant à des acheteurs occasionnels qu'aux collectionneurs avertis.

Imaginée comme un lieu accessible et ouvert à tous, elle présente sur trois niveaux un programme d'expositions thématiques et réserve une place toute particulière aux dialogues entre les différents artistes et mouvements d'avant-garde en France.

L'art est une matière mouvante qui se nourrit d'échanges et de réflexions, et sur laquelle le temps n'a pas de prise. C'est dans cette optique que la Galerie Helene Bailly évolue sans cesse vers de nouveaux projets collaboratifs avec la scène artistique contemporaine pour proposer un lieu d'expérience mémorable et sensorielle.

La relation de confiance qu'elle construit à long-terme avec ses clients est bâtie grâce au respect de valeurs fondamentales telles que la rigueur dans l'expertise et l'exigence de qualité dans l'acquisition de pièces de collection.

La galerie participe à de nombreuses foires internationales à Paris, Bruxelles, Londres, Miami ou New York et collabore également avec de prestigieux musées (Orsay, Quai Branly, Jacquemart-André, Montmartre, l'Annonciade, Van Gogh, Thyssen-Bornemisza, MoMa...).

Hélène Bailly-Marcilhac est membre du Syndicat National des Antiquaires, de l'Association Nocturne Rive Droite, du Comité Professionnel des Galeries d'Art et Experte Agréée par la Chambre Européenne des Experts-Conseils en Œuvres d'Art.

# L'ART MODERNE SEX(E)POSE

5 novembre –  
12 janvier 2023

71, rue du Faubourg  
Saint-Honoré  
75008 Paris

Du 5 novembre au 15 janvier 2022, la galerie Helene Bailly explore l'une des thématiques les plus riches de l'Histoire de l'art figuratif : le Nu. À travers le regard d'Henri-Edmond Cross, Francis Picabia, Pablo Picasso, et tant d'autres, redécouvrez l'évolution des différentes interprétations du sujet à travers le temps, tant académique que provocateur.

Jusqu'à la fin du XVIIIème siècle, le corps nu est célébré pour sa perfection en fonction des critères de l'époque, depuis les corps musculeux de Michel Ange, aux lignes courbes et sensuelles de Rubens.

Le XIXème siècle marque un tournant important dans la représentation du nu. Loin des représentations emphatiques de la beauté idéale, le XIXème s'ancre dans le réel. Les corps ne sont plus idéalisés mais représentés dans leur intimité. La sensualité naît alors de cette lumière faite par les artistes sur ce qui relevait jusque-là de l'anonymat de la vie quotidienne.

A travers cette exposition, nous souhaitons valoriser ces artistes du XIXème siècle et de la première moitié du XXème siècle, qui ont revisité le sujet du nu sans tabou, en poétisant le corps réel ou en réinterprétant la technique et la matière au centre de leurs recherches picturales et esthétiques.

Petit chef d'oeuvre impressionniste, cette *Baigneuse* de **Pierre-Auguste Renoir** date de la fin des années 1870. Il s'agit d'un exemple parfait de cette modernité naissante. Touche rapide, traits du visage et du corps à peine esquissés, la couleur et le dynamisme de la touche semblent rythmer la composition. Une douce atmosphère et une spontanéité déconcertante annoncent les bouleversements abstraits que connaîtra la scène artistique française ce début du XXème siècle.

Le pointillisme d'**Henri-Edmond Cross** en est un exemple. Avec son oeuvre *La Toilette* (1904), il loue le corps féminin à l'aide d'une palette vibrante et brillante, qui contraste avec la carnation laiteuse de la jeune femme. Le sujet de l'oeuvre est très classique, mais la technique emprunte de modernité. Influencé par Matisse et Signac, le peintre développe la méthode du «chromo-luminarisme»:il applique la couleur par petites touches et c'est ensuite à l'œil et au cerveau du spectateur de combiner les couleurs afin de créer des effets de lumière.

C'est à la fin des années 1890, qu'**Aristide Maillol** se consacre pleinement à la sculpture. Il est reconnu aujourd'hui comme l'un des plus grands sculpteurs du XXème siècle et dans la ronde manière dont il traite le corps humain. Le Nu féminin est l'un de ses sujets de prédilection, poli de manière intemporelle, entre tradition et modernité.

DOSSIER DE PRESSE

Notre *Ève à la pomme* est le témoignage de l'agilité et de la maîtrise technique de Maillol. Son corps lisse, aux proportions parfaites, est une ode au corps féminin.

**Balthus**, bien qu'étant un fervent admirateur de la peinture renaissante italienne, joue un rôle fondamental dans l'établissement de la peinture moderne et cette œuvre en est l'exemple. Son *Nu* de 1927 s'inspire évidemment des grands portraits italiens particulièrement dans le traitement des drapés et la position du modèle. La femme ne dévoile que partiellement son corps, le peignoir tombant de son épaule laisse apparaître sa poitrine. En revanche son choix de cadrage et la gamme chromatique sont résolument modernes.

Charnières dans l'histoire de l'art et plus particulièrement dans l'histoire du Nu, les années 40 sont ici représentées par des artistes d'avant-garde tels que **Picasso** ou encore **Jean Metzinger**. Tous les dictats et les académismes ont été mis à mal, permettant à chacun de créer et de modeler avec passion sa propre vision sensible du nu. Cette *Femme assise devant la fenêtre* de Jean Metzinger que nous présentons est le témoin de cette révolution picturale. Présentée dans une apparente simplicité académique, tout est pourtant repensé. Les inspirations cubistes de l'artiste façonnent le visage mais surtout les courbes du modèle.

*Double portrait de femme* de **Francis Picabia** met quant à lui en avant une nudité discrète, presque timide. Les années 1940 sont un tournant dans le travail de l'artiste : il se passionne pour la photographie des pin-ups et le cinéma, ce qui fait inévitablement évoluer sa manière de travailler. Ces deux portraits sont ici le témoignage de ce tournant : malgré le choix d'un sujet académique, le portrait, Picabia fixe une émotion et une sensibilité sur le vif. L'air malicieux de ces deux modèles, que l'on suppose être Gala et sa femme Olga Mohler, associé au cadrage resserré et à une gamme chromatique originale, donne une singularité toute particulière à cette œuvre d'exception.

**Pablo Picasso** ne s'est jamais défini comme le serviteur du beau et des proportions idéales ; bien au contraire, il réfute tous les principes de perspectives. Il déconstruit les formes pour en créer de nouvelles, parfois plus percutantes. Le Nu sera un thème très inspirant pour l'artiste, aussi bien féminin que masculin. Notre œuvre *Sur la plage, personnages nus*, incarne le talent déstabilisant de l'artiste espagnol, au sens de l'humour aiguisé. Les corps sont dessinés en un trait et l'apparente simplicité de la composition permet de révéler l'aspect le plus brut du corps humain. Il est intéressant de remettre cette œuvre dans le contexte socio-culturel de son époque. En effet c'est la fin des années 60, le début des années 70, la nudité et la sexualité sont décomplexées, l'artiste est témoin d'une révolution des mœurs et de la pudeur, qu'il représente très bien dans ce dessin.

COLLABORATION

ANISSA  
KERMICHE  
X  
HELENE  
BAILLY



« Mes créations parlent probablement à ma génération, car les femmes ont grandi en étant influencées par les mêmes artistes que moi. Je pense que j'ai fait ces dessins en hommage à ma période préférée de l'art moderne. Des formes exagérées de Picasso aux sculptures audacieuses de Brancusi, du travail de Barbara Hepworth aux couleurs primaires de Calder... ».

Anissa Kermiche.

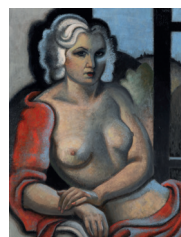
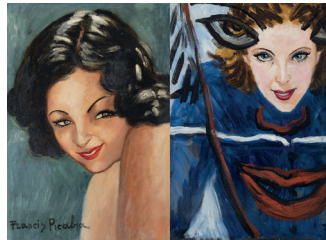
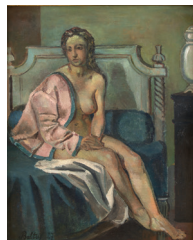
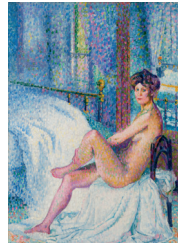
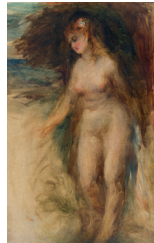
Nous sommes heureux, pour cette nouvelle exposition, de collaborer avec la talentueuse Anissa Kermiche, joaillier reconnu, travaillant la matière et le relief de manière innovante, elle sublime les formes de ces créations. Depuis peu, elle a trouvé dans le corps humain une nouvelle source d'inspiration qui s'épanouit avec la céramique. Buste de femme ou bas du corps, le nu féminin est sublimé en ne mentionnant presque rien. Les formes se suffisent à elles-mêmes et sont le témoignage de la subtilité du corps et de ces mystères.

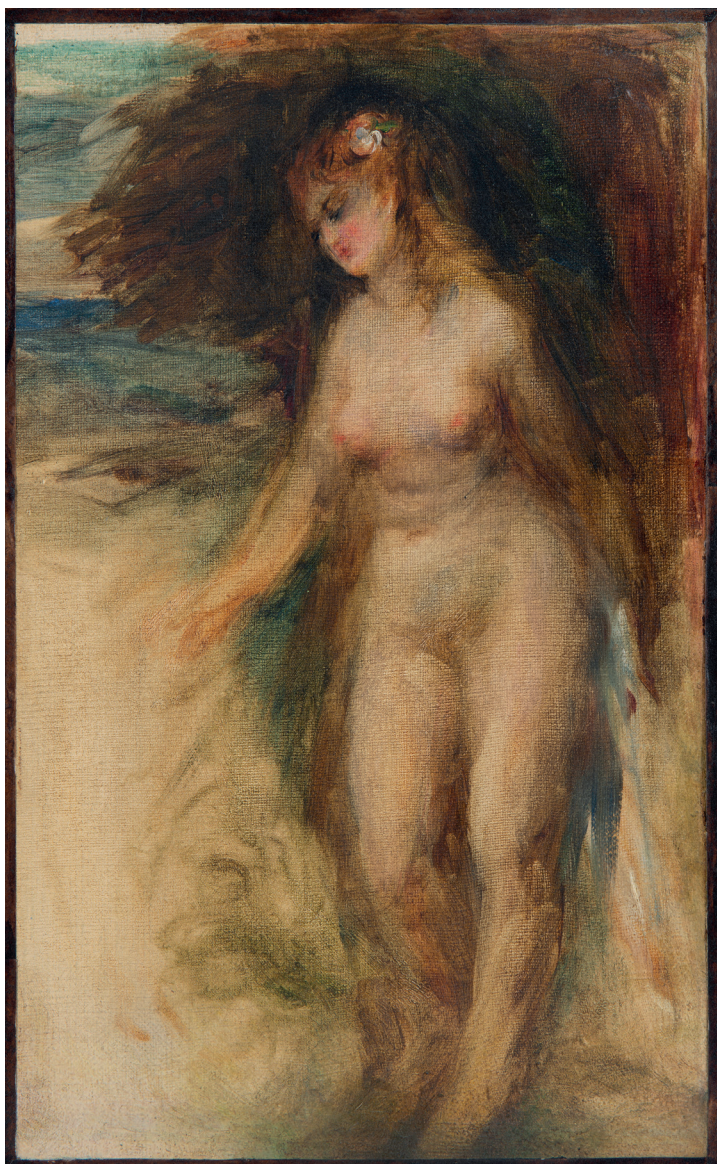
Sa passion pour l'art, associée à son talent et sa maîtrise des matériaux, sont le témoignage de l'évolution de la vision du corps de la femme. Ainsi, notre exposition s'articule autour d'une chronologie rigoureuse, qui met en avant l'identité du nu féminin. De la fin du XIX<sup>ème</sup> siècle jusqu'à nos jours, le corps et ses dictons évoluent mais le Nu reste pourtant une source d'imagination inépuisable.

# ARTISTES PRESENTÉS

ANQUETIN LOUIS  
CAMOIN CHARLES  
CROSS HENRI-EDMOND  
CUCUEL EDWARD  
VAN DONGEN KEES  
KISLING MOÏSE  
MAILLOL ARISTIDE  
MANGUIN HENRI  
METZINGER JEAN  
PICABIA FRANCIS  
PICASSO PABLO  
RITMAN LOUIS  
RODIN AUGUSTE  
VAN RYSSELBERGHE THÉO  
SÉRUISER PAUL  
SOVERBIE JEAN

# SÉLECTION D'ŒUVRES





**PIERRE-AUGUSTE RENOIR**  
(1841-1919)

**Baigneuse**

circa, 1879  
Huile sur toile  
34,8 x 20,7 cm  
53,5 x 40 cm (avec cadre)  
Signé en haut à droite : Renoir

**PROVENANCE**

Collection Henri Fantin-Latour, Paris.  
Georges Renaud, Paris.  
Vente Georges Renaud, Paris, Drouot, 20.11.1987, lot 30.  
Collection privée, Saxe-Anhalt.

**EXPOSITIONS**

*Figures Nues d'École Française depuis les maîtres de Fontainebleau*, Galerie Charpentier, 1953, Paris.  
*Femmes, Portraits et Nus*, Salons de la Malmaison, Cannes 1985/1986.

**BIBLIOGRAPHIE**

Guy-Patrice et Michel Dauberville, *Renoir, Catalogue raisonné des tableaux, pastels, dessins et aquarelles (1858-1881)*, 2007, illustré sous le n°598.  
Francois Daulte, *Auguste Renoir. Catalogue raisonné de l'œuvre peint, vol. I Figures (1860-1890)*, Lausanne 1971, illustré sous le n°312.





## HENRI-EDMOND CROSS

( 1856 - 1910 )

### La Toilette

circa 1904

Huile sur toile

81 x 65 cm

108,5 x 93 cm (avec cadre)

Signé en bas à gauche : henri Edmond Cross

Cadre en bois doré et sculpté, Epoque Louis XIV,  
circa 1700.

### PROVENANCE

Galerie Eugène Druet, Paris (acquis circa 1911).

Galerie Bernheim-Jeune, Paris.

Henri Canonne, Suisse.

### EXPOSITIONS

Bruxelles, La Libre Esthétique, *Rétrospective Henri – Edmond Cross*, 1911, no.31.

Paris, Galerie Eugène Druet, *Peintures et aquarelles de H.E. Cross et P. Signac*, 1911 no.3.

### BIBLIOGRAPHIE

Lettre d'Eugène Druet à Octave Maus, 3 Mars 1911.

Leon Riator, « *A travers les expositions* », Le Radical, Juin 1911.

Isabelle Compin, *H.E Cross*, Paris, 1964, no.112, illustré p.206.

Cette œuvre sera incluse dans le *Catalogue raisonné d'Henri Edmond Cross* en préparation par Patrick Offenstadt.



EDWARD CUCUEL

(1875-1954)

Journée chaude (deux femmes sous les arbres)

1915

Huile sur toile

90 x 100 cm

111 x 121 cm (avec cadre)

Signé en bas à droite: Cucuel

Signé et ancienne étiquette titrée probablement de la main de l'artiste au dos



**ARISTIDE MAILLOL**  
(1861-1944)

**Eve à la pomme**

Modèle créé en 1899 et fondu à partir de 1920

Bronze à patine brun clair

Hauteur : 58 cm

Marque du fondeur sur la base : Alexis Rudier / Fondeur / Paris

Certificat d'authenticité délivré par Olivier Lorquin.

**PROVENANCE**

Cadeau de l'artiste à Raoul Dufy.

Don à son exécuteur testamentaire Joseph Reynier.

Par descendance.

**BIBLIOGRAPHIE**

Ursel Berger, Jörg Zutter (dir.), *Aristide Maillol*, catalogue d'exposition, Musée cantonal des beaux-arts, Lausanne, Flammarion, 1996, modèle répertorié sous le n°28, p.188.

Bertrand Lorquin, *Aristide Maillol 1861-1944*, Milan, Skira, Paris, Seuil, 2002.

Antoinette Le Normand-Romain, *Sculptures du XVIIème au XXème siècle*, Musée des Beaux -Arts de Lyon, chapitre sur Aristide Maillol, Somogy Editions d'art, p.356-358.

George Waldemar, *Aristide Maillol et l'âme de la sculpture*, éditions Ides et Calendes, Neuchâtel Suisse, p.64

John Rewald, *Maillol par John Rewald*, 1939, paris, éditions hypérion, p.76.

*Maillol au palais des rois de Majorque*, catalogue du musée Hyacinthe Rigaud-Perpignan, p.92.



**BALTHUS**  
(1908-2001)

**Nu**

1927  
Huile sur toile  
98,5 x 78 cm  
122 x 103 cm (avec cadre)  
Signé et daté en bas à gauche : Balthus 27

**PROVENANCE**

Ernst Rinderspacher, Suisse.  
Vente, Sotheby's, Londres, 30 novembre 1988.  
Collection privée, Suisse.  
Vente, Hôtel Drouot, Paris, 22 novembre 1993, n°66.  
Acquis lors de cette vente par l'ancien propriétaire.

**BIBLIOGRAPHIE**

Claude Roy, *Balthus*, Vérone, 1966, reproduit p.45.  
Jean Clair, Virginie Monnier, *Balthus, Catalogue raisonné de l'œuvre complet*, Paris, 1999, reproduit sous le n°P31 p.108.



## JEAN METZINGER

(1883-1956)

### Femme assise devant la fenêtre (Le modèle d'atelier au drapé rouge)

1935-1944

Huile sur toile

73 x 54 cm

105,4 x 86,2 cm (avec cadre)

Signé en bas à gauche : Metzinger

Certificat d'authenticité délivré par le Comité Jean Metzinger le 24 novembre 2021.

Cette œuvre est répertoriée dans le *Catalogue Raisoné digital de l'œuvre de Jean Metzinger* sous le numéro AM-35-009 Jean Metzinger.

## BIBLIOGRAPHIE

Cette œuvre sera incluse sous le n°2109/1 dans le *Catalogue Raisoné de Jean Metzinger* en préparation par le Comité Jean Metzinger.



## FRANCIS PICABIA

(1879-1953)

### Double portrait de femme

circa 1942-1943

Huile sur carton (recto-verso)

48,5 x 35 cm

87,5 x 74 cm (avec cadre)

Signé en bas à gauche au verso : Francis Picabia

Certificat d'authenticité délivré par le Comité Picabia le 8 juin 2001.

Cadre en bois sculpté, Italie, XVIIème siècle.

## PROVENANCE

Vente Maître Blache, Versailles, 12 mai 1965.

Succession de Madame G.

## BIBLIOGRAPHIE

William A. Camfield, Beverley Calté, Candace Clements, Arnauld Pierre, *Francis Picabia, Catalogue Raisonné, Volume III, 1927-1939*, Mercatorfonds, illustré sous le n°1600 p.369.



## PABLO PICASSO

(1881-1973)

### Sur la plage, personnages nus

1967

Encre de Chine sur papier

56,5 x 75 cm

100 x 119 cm (avec cadre)

Daté et signé en bas à gauche : 27.8.67 ; Picasso

Certificat d'authenticité délivré par Louise Leiris le 16 décembre 1970.

Cadre en bois doré et sculpté, Italie, XVIIIème siècle.

### PROVENANCE

Galerie Louise Leiris, Paris.

### EXPOSITIONS

*Picasso - Dessins 1966-1967*, février - mars 1968, Galerie Louise Leiris, Paris, n°64.

### BIBLIOGRAPHIE

Christian Zervos, *Pablo Picasso Vol. 27 - œuvres de 1967 et 1968*, Editions «Cahiers d'art», Paris, 1973, reproduit sous le n° 508 pl.187.

The Picasso Project, *Picasso's paintings, watercolors, Drawings and Sculpture - The Sixties II - 1964-1967*, Alan Wofsy Fine Arts, San Francisco, 2002, reproduit sous le n° 67-339 p.382.



**L'Art Moderne SEX(E)pose**

14 JANVIER - 25 MARS 2023

HELENE BAILLY